



Mairie de Challex

Le Petit Challaisien

BULLETIN MUNICIPAL D'INFORMATION

Septembre 2008



Site internet de la commune de Challex

Sommaire

Éditorial 2

Conseil municipal 3

Carnet 4

Avis de la mairie 4

Agenda 8

Associations 9

Grappeline 12

Infos utiles 13

Tribune libre 16

Le 5 septembre...

...sur le site Internet de la commune de Challex...

Venez découvrir...

- ... une nouvelle version,
- ... de nouvelles couleurs,
- ... des rubriques actualisées.

Actualités

Prochain conseil municipal

Le prochain conseil municipal aura lieu le 1er septembre 2008, à 19h30 en mairie

Vogue de Challex

Samedi 6 et dimanche 7 septembre 2008. Organisée par La Lyre Challaisienne

Rentrée scolaire

Mardi 2 septembre



Remise des articles pour le prochain Petit Challaisien sur disquette ou par courrier électronique à challex@cc-pays-de-gex.fr

le 15 septembre 2008 au plus tard

Éditorial

Le **5 septembre**, le site Internet de Challex « remodelé » sera mis en ligne.

Pour accompagner cette renaissance, ce mois-ci le Petit Challaisien se pare des couleurs du site pour offrir aux internautes un avant goût de ce qu'ils vont découvrir et permettre aux Challaisiens qui ne sont pas encore « connectés » de participer à cet événement.

Le site de la commune a vu le jour en 2003, lorsque la municipalité en a confié la création et la gestion à l'association informatique « La souris verte » et plus particulièrement à Pierre Perret. L'administration et la maintenance ont été assurés par ses soins jusqu'à ce que le secrétariat de mairie en reprenne les rênes.

Le partenariat, commencé en 2006 avec le Centre de Ressources Informatiques (CRI) de la Communauté de Commune du Pays de Gex (CCPG), nous permet de leur confier la maintenance du site, l'administration étant toujours entre les mains de la commune. La charte graphique a été définie avec le CRI et « l'habillage » est le travail du secrétariat avec l'aide de quelques élus du précédent conseil.

Par le biais de ce site Internet, nous souhaitons **vous tenir informés plus rapidement** des événements de la commune, vous donner des informations pratiques sur Challex, vous aider dans vos démarches, vous faire partager l'histoire de notre village d'hier et d'aujourd'hui.

Nous espérons que vous serez nombreux à venir visiter ce site et à nous faire part de vos commentaires. Nous comptons sur vous pour qu'il reste dynamique et vivant. Et pourquoi pas nous proposer des articles ou des idées pour alimenter nos rubriques ?

Bonne lecture de ce Petit Challaisien et bonne visite.

Marielle Paillard

À partir du 5 septembre...

Venez surfer sur

www.challex.fr !

Conseil municipal

Note de la rédaction

Les comptes-rendus sont présentés sous une forme synthétique dans le Petit Chalaisien. En revanche, ils sont publiés intégralement sur le site Internet de la commune (adresse en deuxième et dernière page). Ils sont consultables en mairie. Rappelons que les séances du conseil municipal sont publiques.

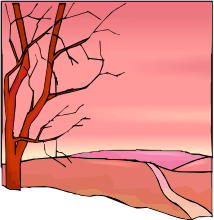
Résumé du compte-rendu du conseil municipal du 7 juillet 2008.

Le compte-rendu du conseil municipal du 7 juillet 2008 paraîtra dans le Petit Chalaisien du mois d'octobre.



Carnet

Cette rubrique vous est ouverte pour vos messages de joie ou de peine. Vous pouvez adresser vos manuscrits, vos disquettes, vos pages dactylographiées à la mairie ou les envoyer par e-mail à challex@cc-pays-de-gex.fr (merci de respecter le délai indiqué en première page).



Toutes nos condoléances aux familles de

M. Yvan, Laurent PERRIER, veuf de Andrée Louise Charlotte BILANCIA, né le 28 décembre 1923 à MUS (Gard), décédé le 6 juillet 2008 à PRINGY.

M. Daniel, Louis THIVARD né à Saint-Etienne (Loire) le 30 avril 1953, décédé le 16 juillet 2008 à Saint-Julien en Genevois (Haute-Savoie).

Mme Suzan, Elisabeth OLLIF épouse BOVAY, née à Londres (Royaume-Uni) le 6 septembre 1935, décédée le 4 août 2008 à Challex.

Hommage à Yvan,

Vous ne le verrez plus cultiver son jardin qu'il aimait tant. Vous n'entendrez plus son accent du midi résonner dans la rue du Château. Les arbres des bois de CHALLEX n'entendront plus son sifflement quand il aimait à se promener tranquille dans Roulave ou à Point Bœuf, rêvant à quelques chanterelles et pieds de moutons. Les truites de L'Annaz seront étonnées de ne pas le voir à la prochaine ouverture. Il est parti comme il a vécu, discrètement, sans faire de bruit. Généreux dans la vie, il le sera même au-delà, faisant don de son corps à la science, geste qui lui ressemble tant. Bientôt Yvan ira rejoindre sa Dédée, elle aussi disparue trop tôt. Ils seront à nouveau réunis au pied d'un grand séquoia, leurs souvenirs à jamais dans nos cœurs.

La famille d'Yvan PERRIER

« Un ancien qui meurt c'est une bibliothèque qui brûle » Proverbe africain

* * *

" Merci Daniel de ton passage.

Ton sourire timide, tes histoires drôles et ta gentillesse resteront toujours gravés dans la mémoire de ceux qui ont eu la chance de te connaître. Tu t'es retiré discrètement comme tu as fait ta vie, tant privée que dans les associations du village, et maintenant nous mesurons toute la tristesse que provoque ton absence. Tes amis te disent au revoir, et présentent toutes leurs condoléances à ta famille."

Avis / infos de la mairie

MÉMENTO...MÉMENTO...MÉMENTO...MÉMENTO...MÉMENTO...MÉMENTO

Recensement militaire obligatoire : jeunes gens et jeunes filles, pensez à vous faire recenser dès vos 16 ans. Vous munir de votre carte nationale d'identité et du livret de famille des parents.

Vous quittez la commune : n'oubliez pas de le signaler soit en passant au secrétariat de la mairie, soit en téléphonant.

Liste électorale : pour pouvoir voter, vous devez être inscrit sur les listes électorales, être de nationalité française, ou originnaire de l'un des pays membres de l'Union européenne (pour participer aux élections municipales et européennes) et jouir de vos droits civils et politiques. Si vous ne relevez pas d'une procédure d'inscription d'office (jeunes ayant atteint l'âge de 18 ans entre deux opérations de révision des listes électorales), vous devez vous faire inscrire volontairement. Pour vous inscrire sur les listes électorales, vous devez vous présenter en mairie avec une pièce d'identité et un justificatif de domicile (facture récente, bail,...).

Avis aux nouveaux Challaisiens : si vous arrivez dans la commune, présentez-vous en mairie, nous serons très heureux de vous accueillir et de vous renseigner sur la commune et les services qu'elle offre.

Renouvellement des pièces d'identité : (cartes nationales d'identité et passeports) : pensez à les faire renouveler plusieurs mois avant leur péremption ou en prévision d'un voyage.

MÉMENTO...MÉMENTO...MÉMENTO...MÉMENTO...MÉMENTO...MÉMENTO

Avis / infos de la mairie

«**Les circuits thématiques liés à la frontière**» mis en place dans différents villages du Pays de Gex par la Communauté de Communes sont réalisés. Cette action fait suite à une étude demandée en 1999 par le Comité Départemental du Tourisme de l'Ain qui, sur l'initiative de l'Office de Tourisme de Collonges, avait prévu l'implantation de vitrines du patrimoine, notamment sur le thème de la frontière. Lieu de carrefours, de passages et d'affrontements, notre territoire porte les traces d'un riche patrimoine culturel, dispersé sur ses terres. Sa situation géographique originale, coincée entre la frontière suisse et la barre du Jura, n'a fait qu'amplifier la succession des événements autour de la frontière. Différents aspects sont traités dans cette action : la frontière naturelle, la toponymie (origine des noms de lieux), la zone franche, les limites administratives, la réforme et la religion, les produits locaux, la contrebande, les métiers de la petite industrie, les maisons fortes et la fortification, Voltaire et le XVIII^e siècle.



A Challex, c'est l'histoire de la Corbière qui a retenu l'attention et cette histoire se trouve mise en évidence sur une pierre*, placée face à la mairie et proche du lieu de départ du circuit proposé.

Circuit pédestre de la Corbière – 1h00 – 4 km – 130 m de dénivelé.

Depuis la pierre, passez devant la mairie et descendez la ruelle de Montbrison. Traversez la rue de La Treille et prenez en face la rue de Champ Novaz jusqu'au 2^{ème} STOP, face au chemin des Carres. Engagez-vous sur ce chemin et 300 m plus loin, prenez sur la gauche le chemin de Ravoire,

qui vous conduira en bordure du bois. Là, vous trouverez une nouvelle pierre vous indiquant l'emplacement de l'ancien château, dont les ruines sont recouvertes de taillis. Continuez à gauche sur un sentier sinueux et escarpé (glissant les jours humides), pour passer au pied des ruines du Château de la Corbière. Au bas de la descente, on retrouve un large chemin, que l'on prend à gauche, avant de rejoindre une grande allée, qui permet de remonter vers le château. Au stop, remontez en face par la rue du Château, puis la place du Poizat et prenez à gauche la rue de La Treille, jusqu'à la droite du monument aux morts, où la rue de Confignon vous ramènera à la mairie.

* La pierre est recouverte d'une plaque d'aluminium traitée selon le principe de l'éloxage.

CCAS - Voyage des Aînés

Amis, Amies, Challaisiens aînés,

Vous avez tous reçu une invitation personnelle pour le voyage d'automne, qui aura lieu le **11 septembre 2008** dans le canton de Fribourg.

Après la visite du musée du vitrail à Romont, un des seuls au monde voué à l'art du verre, nous partagerons un repas local dans une ferme-auberge, puis visiterons dans l'après-midi le zoo de Servion, tout entier dédié à la faune nordique, aux grands félins, aux petits primates et aux lémuriers.

En espérant que ce programme vous plaira, nous restons dans l'attente de vos inscriptions pour le **5 septembre au plus tard**.

L'équipe du CCAS se réjouit de vous retrouver et met tout en œuvre pour que cette journée soit réussie.

Avis / infos de la mairie

CCAS – Synthèse du questionnaire "Analyse des besoins"

Ce questionnaire a été distribué à l'occasion de l'invitation au repas annuel des aînés, aux personnes résidant à Challex, de plus de 65 ans. 94 questionnaires ont été distribués, 39 (41%) ont été renseignés et sont exploitables. La population totale des + de 65 ans sur Challex est de 191 personnes (données INSEE 1999).

A la question « *Rencontrez-vous des difficultés de déplacement dans votre vie quotidienne ?* », 31% des personnes interrogées ont répondu « Oui », 69% « Non ».

A la question « *Estimez-vous qu'il y a dans la commune assez d'activités en faveur des séniors ?* », 56% ont répondu « oui », 13% ont répondu « Non », 33% n'ont pas répondu. A la question « *Y participez-vous ?* » 36% ont répondu « Oui », 54% ont répondu « non », 10% n'ont pas répondu.

A la question « *Avez-vous identifié des "points noirs" sur la commune et voyez-vous les améliorations à apporter ?* » (en matière de promenade et accessibilité des lieux) 41% des répondants relèvent la vitesse excessive des automobilistes et plus largement évoquent le plan de circulation du village comme à améliorer ; 15% demandent l'implantation de bancs à des endroits ombragés pour se ménager des temps de pause ; 10% constatent un manque d'entretien général de la commune, des chemins communaux et des forestiers (ceux-ci dégradés notamment par les engins motorisés).

A la question « *Avez-vous des difficultés à vous faire soigner ?* » 13% ont répondu « Oui », 82% ont répondu « non », 5% n'ont pas répondu.

A la question « *En cas de problème divers savez-vous où vous renseigner ?* » 87% ont répondu « oui », 8% ont répondu « Non », 5% n'ont pas répondu.

Conclusion : ce questionnaire a permis de mettre en lumière les besoins de la tranche d'âge concernée (65 ans et +) et de dessiner des pistes d'action.

La synthèse de ce questionnaire dans son intégralité peut être consultée sur le site Internet ou au secrétariat de la mairie.

Pour le CCAS, Eliane Dallemagne



Elle aura lieu le **mardi 2 septembre 2008**.

La garderie périscolaire et le restaurant seront opérationnels à cette date.

Point d'arrêt des bus scolaires

Pour la rentrée scolaire de septembre 2008, et jusqu'à nouvel avis, le point d'arrêt des bus pour le ramassage scolaire est maintenu devant la mairie.

Tour cycliste du Pays de Gex 2008

Pour la 32ème année, se déroulera le traditionnel tour cycliste du Pays de Gex, les **13 et 14 septembre 2008**, comportant 3 étapes

1ère étape : Samedi 13 septembre, après midi
Passage des coureurs dans notre village prévu entre 16h45 et 18h00, en empruntant la RD76b depuis Pougny, le rond-point de Mucelle, la rue de la Treille, la rue de la Mairie, la rue de la Craz et la RD89 en direction de Greny.

2ème étape : Dimanche 14 septembre, matin

3ème étape : Dimanche après midi
Passage des coureurs dans notre village prévu entre 14h45 et 17h00, en empruntant la RD89 depuis GRENY, le rond-point de Mucelle et la RD76b direction Pougny.

La circulation à contre-sens sur les voies concernées par l'épreuve sera interdite à tout véhicule.

Venez nombreux pour encourager les 130 coureurs, venus des quatre coins de la France et de la Suisse. Des programmes ainsi que des gadgets seront distribués tout le long du parcours par la caravane publicitaire qui passera 45 minutes avant les coureurs.

Nous vous demanderons de rester vigilants, de garder près de vous vos enfants et de tenir vos animaux en laisse.

Pour d'autres renseignements et photos :
www.ucgessienne.com

Avis / infos de la mairie

Tous ensemble pour un beau village !

Notre équipe municipale et ses employés s'efforcent d'apporter les équipements nécessaires pour maintenir la propreté dans les endroits sensibles de notre village. Des poubelles supplémentaires et des cendriers vont être installés aux abords du terrain de foot, de la halle, de la mairie, de l'école et de la maison des sociétés. Pour le bien-être des familles, 2 tables et 4 bancs viendront compléter l'aire de jeux, qui se verra bientôt consolidée et sécurisée. Le nettoyage des « tags » a été effectué. C'est un premier pas qui devrait apporter un résultat si chacun se donne la peine d'utiliser les points verts.



Trop de dégradations ont encore été constatées :

- du verre cassé un peu partout
- des dommages électriques sur le toit de l'Espace Sanfely
- des boîtes aux lettres explosées le soir du 14 juillet
- des fleurs arrachées et écrasées à la fontaine de Champ-Novaz
- des cartons et autres sacs poubelle laissés par terre au pied des containers, etc...

Nous n'arriverons à un résultat que si tout le monde y met du sien ; PARENTS, montrez l'exemple et sensibilisez vos jeunes à respecter leur environnement !

Tous ensemble nous nous construirons un bel espace de vie ; n'oubliez pas que ce sont vos impôts qui sont mis à l'épreuve et que si nous évitons de toujours « réparer », nous pourrions construire et aller plus loin.

En espérant que notre appel sera entendu, nous souhaitons une rentrée scolaire réussie à tous les enfants, une bonne reprise professionnelle aux parents, et vous assurons de nos efforts pour continuer ces améliorations. N'hésitez pas à nous signaler les "points noirs" que vous aurez relevés.



Le Maire et son équipe municipale

Numéros de téléphone service gestion et valorisation des déchets

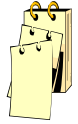
Pour les particuliers : commandes de poubelles, composteurs ou problème de collecte
N° vert : 0800.800.215. Responsable M. Laurent Fournier.

Pour les commerces et artisans : commandes de bacs, facturation de la redevance spéciale, TEOM, problème de collecte
N° 04.50.42.26.41. Responsable Mme Carine Dornier.

ALLO ENCOMBRANTS, N° 04.50.20.65.86.

Le ramassage des encombrants est effectué par la structure d'insertion AGCR.

Agenda Chalaisien



SEPTEMBRE 2008

Lundi 1er	Séance du Conseil Municipal	Mairie	Mairie
Samedi 6	Concours de Pétanque	La Pétanque	La Pétanque
Samedi 6	V.T.T. - marche	T.C.M.C.	Extérieur
Samedi 6 et Dimanche 7	Vogue	La Lyre	La Halle
Samedi 13 et Dimanche 14	Tour cycliste du Pays de Gex 2008	U.C.G	Commune
Mercredi 17	Cours introduction au PC	La Souris Verte	École
Samedi 20	Concours de poker	U.S.C.	S.D.F. ou la Halle (selon la météo)
Mercredi 24	Les « gastrolades » ou « la cuisine dans la littérature »	Point Virgule	Bibliothèque
Mercredi 24	Session	La Souris Verte	École
Samedi 27 et Dimanche 28	Vente de pizzas et pâtisseries	A.A.P.	Four communal

OCTOBRE 2008

Vendredi 3	Loto des Jeunes	U.S.C.	S.D.F.
Mardi 7	Assemblée Générale	Sou des Écoles	M.D.S.
Mercredi 8	Introduction à Windows	La Souris Verte	École
Dimanche 12	Fête des Bourrus	Les Bourrus	Mucelle
Samedi 18	Portes ouvertes	SFMCP	Barrage de Pougny -Chancy
Mercredi 22	Session	La Souris Verte	École
Vendredi 24	Assemblée Générale	La Lyre	M.D.S.

NOVEMBRE 2008

Mercredi 5	Assemblée Générale	Les Bourrus	M.D.S.
Jeudi 6	Assemblée Générale	La Pétanque	M.D.S.
Samedi 8	Soirée Bowling	T.C.M.C.	Extérieur
Mercredi 12	Introduction Internet	La Souris Verte	École
Mercredi 19	Session	La Souris Verte	École
Samedi 22	Repas des membres	La Lyre	S.D.F.

A.G.V. : Association de Gymnastique Volontaire

C.C.A.S. : Centre Communal d'Action Sociale

M.D.S. : Maison Des Sociétés

S.A.C. : Société d'Animation Chalaisienne

S.D.F. : Salle Des Fêtes

T.C.M.C. : Tennis Club Multisports Challex

U.S.C. : Union Sportive de Challex

Les associations communiquent



UNION SPORTIVE DE CHALLEX (U.S.C)

Les vacances terminées, c'est donc le retour du football à Challex pour les grands et les petits. En ce qui concerne l'Entente Jeunes Challex-Collonges, la reprise des entraînements s'organise ainsi :

- Catégorie débutants
(enfants nés en 2001-2002 et jusqu'en avril 2003)
Reprise le samedi 13 septembre 2008 à 10h00 au stade de Challex .
- Catégorie benjamins
(enfants nés en 1997 et 1998)
Entraînement tous les mercredis à 18h00 au stade de Challex .
- Catégorie 13 ans
(enfants nés en 1995 et 1996)
Entraînements tous les mercredis à 18h00 au stade de Collonges. Match le samedi à 16h00.
- Catégorie 15 ans
(enfants nés en 1993 et 1994)
2 entraînements par semaine au stade de Collonges. Match le dimanche à 10h00.

Pour de plus amples renseignements ou toute inscription, vous pouvez contacter le responsable de l'Entente Jeunes, Christophe Bonato, au 06 23 25 05 21.

En outre, **l'Entente Jeunes recherche des éducateurs** pour les équipes jeunes. Toutes personnes intéressées, que ce soit pour les entraînements uniquement ou pour les matchs, doivent appeler Christophe Bonato.

Tous nos jeunes joueurs vous attendent les samedis après-midi pour que vous les encouragiez.



Mercredi 3 septembre 2008

Reprise de **l'Atelier des petites mains**

Dès 6 ans

Inscription préalable

au 04.50.56.38.96 (auprès de Mme Altherr)

Participation : € 5,00

Tournoi de poker "Texas Hol d'em"

Organisé par Union Sportive Challex



Samedi 20 septembre 2008
Sous la halle de Challex



Déroulement du tournoi sur une journée, repas de midi inclus (hors boissons) dans le prix de l'inscription (€ 30.00)

1^{ER} prix : écran plasma
d'une valeur de € 1'000
Lots jusqu'à la 6^{ème} place



Places limitées

Réservation uniquement par téléphone au :
06.22.27.08.81 ; 06.21.07.63.30 ; 06.76.72.04.41

Buffet, buvette ouverte au public

Le club fêtera ses 90 ans d'existence l'année prochaine. Pour la réalisation d'un projet, nous aimerions que toutes les personnes ayant porté le maillot de l'Union Sportive dans une équipe senior, ainsi que ceux qui ont fait partie du comité, viennent le **samedi 06 septembre** au local du club, à 14h00, pour une petite séance de photos.

Faites passer l'information aux personnes concernées n'ayant pas accès au Petit Chalaisien. Pour plus d'informations, veuillez contacter Loïc au 06.62.09.44.27.



LES BOURRUS DE MUCELLE

Les bourrus vous donnent rendez-vous le **dimanche 12 octobre 2008**, pour leur fête d'automne, dont le thème cette année est « **La paysannerie d'antan** ». Vous êtes tous invités à préparer vos costumes en vue du concours qui récompensera les tenues les plus insolites.

Les associations communiquent



ASSOCIATION D'ANIMATION PAROISSIALE

Pour des raisons indépendantes de notre volonté, les dates du four ont été modifiées comme suit :

Samedi 27 et dimanche 28 septembre



BIBLIOTHÈQUE MUNICIPALE (Point-Virgule)

Les « gastrolades »
ou « la cuisine dans la littérature »

**Mercredi 24 septembre
20h30
Bibliothèque de Challex**

Venez lire ou écouter des anecdotes, des scènes de cuisine ou des recettes, découvertes au cours de diverses lectures.

Et afin de satisfaire les papilles exacerbées par ces lectures, une dégustation de pâtisseries clôturera cette soirée.



L'AMICALE DES ANCIENS POMPIERS

Comme vous le savez, nous n'avons plus de pompiers sur la commune depuis 2 ans. Après concertation entre pompiers actifs et retraités, **nous avons décidé de garder l'Amicale**, la commune nous laissant notre local à disposition pour nos réunions et réceptions.

L'Amicale n'a pas encore bien défini ses activités, mais déjà elle se propose de participer au prochain Téléthon, et comme il n'y a pas eu de fête de la musique cette année, elle est prête à en prendre l'organisation l'an prochain.

Pour grossir ses rangs, l'Amicale demande aux **anciens pompiers** qui ont été actifs dans le corps de Challex ou dans une autre commune, mais qui résident sur Challex de venir nous rejoindre. Ils seront les bienvenus. L'Amicale souhaite resserrer les liens d'amitié et de convivialité entre les anciens pompiers.

Merci de contacter un membre de l'Amicale, dont voici la composition du bureau :

Présidente	Pillon Marilyne
Vice-président	Nabaffa Ferdinand
Trésorier	Hervé Philippe
Secrétaire	Bonato Charles

Membres :

Martin Didier, Sallet Pierre, Gallo Alexandre, Dumarest Pierre, Rambour Hélène, Picci Paul, Mignot Alain.

Retraités ne souhaitant plus participer aux activités
Perrier Gilbert, Revello Maurice, Blazer Antoine.



LA LYRE CHALLAISIENNE

École de musique

Les vacances scolaires s'achèvent et les cours de l'école de musique intercommunale du Pays-de-Gex vont bientôt reprendre. C'est donc le moment de vous inscrire ou d'inscrire vos enfants pour des cours de solfège et/ou d'instrument. Vous trouverez ci-après les divers renseignements concernant ces cours. Des bulletins d'inscription seront distribués aux enfants de l'école ou peuvent être obtenus en téléphonant aux personnes mentionnées ci-dessous.

Certains instruments tels que clarinette, trompette, saxophone, flûte traversière, peuvent être prêtés par la Société, dans la mesure de nos disponibilités.

De plus, nous vous rappelons qu'un cours d'initiation musicale et pré-solfège gratuit peut être ouvert si nous avons au moins 5 inscriptions. Ce cours est destiné à des enfants de 6 ans.

Les associations communiquent

Cours de solfège proposés :

Initiation	
Initiation musicale 1 ^{ère} année	IM1
Initiation musicale 2 ^{ème} année	IM2
Initiation musicale 3 ^{ème} année	IM3
Initiation musicale 4 ^{ème} année	IM4
Préparatoire	
Elémentaire 1 ^{ère} année	
Elémentaire 2 ^{ème} année	
Brevet	
Adultes	

Cours d'instrument proposés :

Trompette, Percussions, Saxophone, Cor d'harmonie, Flûte traversière, Tuba, Piano, Trombone, Batterie, Clarinette, Guitare (en fonction des places disponibles)

TARIF ET CONDITIONS

- **Initiation solfège** **Gratuit**
- **Solfège** **€ 21,00 / mois**
- **Instrument** **€ 30,00 / mois**
- **Piano / Guitare** **€ 61,00 / mois**

Une réduction de 20% sera accordée pour une seconde inscription.

En cas de prêt d'instrument (dans la limite de nos disponibilités), il sera demandé une participation de **€ 60,00 par année** (comprenant l'entretien de l'instrument).

Conditions d'inscription :

L'élève est inscrit pour la durée de l'année scolaire (octobre à juin). En cas d'abandon en cours d'année, il devra obligatoirement acquitter le montant de la facture annuelle correspondant aux disciplines choisies.

Toutefois, les cas de force majeure seront étudiés.

Nouveauté pour la rentrée scolaire 2008-2009

Pour les élèves qui souhaiteraient apprendre à jouer de la trompette, du saxophone, de la clarinette, de la flûte traversière ou de la batterie, il est possible de commencer la première année les cours d'instrument (cours collectif) en même temps que le solfège.

Pour plus de renseignements et pour vous inscrire, vous pouvez contacter :

Véronique Fleury au 04.50.56.48.31

Jean-François Juget au 04.50.56.36.08

VOGUE DE CHALLEX

organisée par la Lyre Challaisienne

6-7 septembre 2008

Les musiciens de la Lyre Challaisienne s'activent aux derniers préparatifs de la traditionnelle vogue de Challex et les chefs cuisiniers ont dressé des menus alléchants pour le week-end. Nous vous attendons donc nombreux à ce grand rendez-vous.

Programme

Samedi

13h30 Inscription pour le concours de pétanque organisé par la Pétanque Challaisienne

14h30 Début des parties

19h30 Repas sous la halle

21h30 Grand bal gratuit animé par l'orchestre Sandrine et David

Dimanche

15h30 Défilé et animations dans les rues du village

18h00 Apéritif musette animé par l'orchestre Sandrine et David

19h00 Repas sous la halle

20h30 Grand bal gratuit animé par l'orchestre Sandrine et David

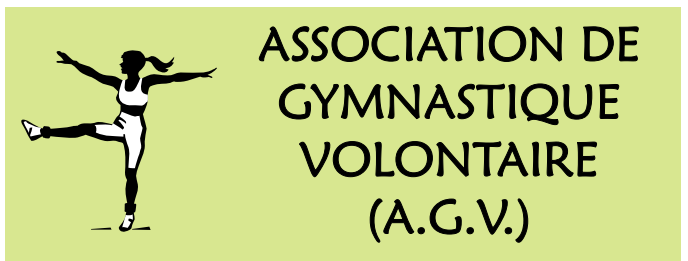
Fête foraine tout au long du week-end.

Pour les retardataires, il est encore temps de faire partie du défilé. Le rendez-vous est fixé à 15h00 sur le parking de la Halle. Départ prévu à 15h30 en direction de l'église, la place, l'ancienne poste et retour sous la Halle.

Pour tous renseignements complémentaires, vous pouvez contacter :

Françoise Martin au 04.50.56.35.63

Véronique Fleury au 04.50.56.48.31



**ASSOCIATION DE
GYMNASTIQUE
VOLONTAIRE
(A.G.V.)**

L'AGV a le plaisir de vous annoncer la **reprise des cours de gym le 8 septembre 2008.**

Lundi : 19h30 - 20h30

Mercredi : 18h30 - 19h30 et 19h30 - 20h30

Vendredi : 9h00 - 12h00

La cotisation annuelle se monte à € 50,00. Pour tous renseignements, contacter Géraldine Brulhart au 04.50.59.20.58

Les rencontres de Grappeline



La famille de la Corbière

Il y a quelque temps, une espèce de pierre tombale a été placée aux abords de la mairie et je me suis questionnée sur son utilité. La voici habillée et son épitaphe nous conduit sur les ruines du château-fantôme de la Corbière. Il faut de l'imagination pour retrouver en ce lieu le site d'origine de notre village. Fièremment campé sur un éperon rocheux s'avançant en presqu'île sur le Rhône, le château de la Corbière forçait le respect par sa masse imposante flanquée de tours octogonales aux cent créneaux et protégeait les demeures qu'il surplombait. Il tenait son nom des nombreuses familles de corbeaux, qui avaient trouvé un gîte commode et sûr dans les bancs de molasse qui formaient ses assises. Plus rien n'existe de cet ouvrage incendié par les Bernois au XVI^e siècle, comme tant d'autres châteaux de la région.

De La Corbière ! un beau nom de famille, qui s'est perpétué jusqu'à nos jours, dont un de ses descendants, Matthieu, reste très attaché à ses origines et à la commune de Challex. Il a bien voulu satisfaire ma curiosité.

- Matthieu de La Corbière, vous êtes actuellement chercheur à l'Inventaire des monuments d'art et d'histoire du Canton de Genève et auteur de nombreux ouvrages de recherche sur notre histoire locale et celle de Genève et ses environs. Est-ce le travail relatif à votre famille qui vous a conduit à la profession d'historien ?

- *«Nourri dès l'enfance par des récits sur l'histoire familiale, intrigué par les archives amassées par mes aïeux et lecteur assidu des premières éditions des mémoires et documents publiés par la Société d'histoire et d'archéologie de Genève, je me suis très tôt passionné pour le passé de notre région et plus généralement pour l'histoire. Retracer les origines de ma famille a ainsi constitué pour moi un premier exercice pratique d'historien».*

- Vous m'avez confié des notes sur votre famille, dont les origines remontent à la fin du XII^e siècle, peu avant la construction du château qu'elle entreprit vers 1220. Le comte de Genève s'associa ensuite au sire de Gex pour construire un bourg sous le château, le peupler et fonder un pont sur le Rhône (1288). Votre famille prit part à l'entreprise, récoltant au passage des droits sur le nouveau bourg. Par sa position singulière et son pont, la forteresse devint une place stratégique de premier plan. Cette supériorité s'altéra suite à de nombreuses attaques (1290, 1291, 1305, 1308 et 1321) et le site fut définitivement abandonné au XV^e siècle. La famille de La Corbière s'était déjà repliée dans le village de Challex en 1316 dans la maison forte dite aujourd'hui de Confignon.

La famille se scinda en deux branches principales au tournant des XV^e et XVI^e siècles. La branche aînée adhéra à la Réforme en 1536 et s'installa à Genève, tout en conservant des droits et des biens à Challex. Elle prospéra dans le négoce de la draperie, de l'horlogerie et de l'orfèvrerie, la banque et l'armée. La branche cadette s'installa à St-Cergues (Voiron), ce village et Challex ayant noué divers liens économiques. Ces de La Corbière abjurèrent solennellement la Réforme le 21 septembre 1598 à Thonon et occupèrent une position sociale bien moindre que leurs cousins genevois, se vouant surtout à l'agriculture. De nombreux descendants de cette branche entrèrent dans les ordres.

La branche de Genève s'étant éteinte au début du XX^e siècle, il ne reste actuellement qu'une vingtaine de personnes portant le nom ancestral et toutes descendantes de la branche cadette.

Matthieu de la Corbières, est-il facile, à notre époque, de porter un nom tellement chargé d'histoire ?

- *«Ma famille et moi sommes évidemment fiers de porter ce nom et un penchant naturel pour l'histoire fait intrinsèquement partie de nos gènes. Nous conservons donc des liens affectifs très vifs avec nos racines, Challex, Genève, St-Cergues et le bassin lémanique. Nous assumons cependant aussi bien les moments forts de notre passé que les périodes moins remarquables, les uns et les autres étant tout autant riches d'enseignement. D'ailleurs, si un nom tel que le nôtre est de nos jours forcément connoté, une particule peut en réalité recouvrir des destinées très différentes qui n'ont pas toutes, et de loin, l'éclat de la Cour de Versailles ! Il nous faut donc souvent tordre le cou aux idées reçues».*

Les rencontres de Grappeline

.../...
- Notre village a choisi de mettre en évidence son histoire liée à celle de votre famille et des familles alliées. Seriez-vous prêt à collaborer pour d'éventuelles conférences ou interventions originales sur le sujet ?

- «*Quelques personnes s'en souviennent peut-être, outre la publication de divers articles scientifiques sur l'histoire de Challex, j'ai animé par le passé une rubrique historique dans le Petit Chalaisien et j'ai également donné des conférences à Challex. Aujourd'hui, mes activités professionnelles m'absorbent beaucoup, mais j'aurais naturellement plaisir à reprendre mon bâton de pèlerin pour faire partager ma passion. Je nourris aussi le projet de publier une étude approfondie sur Challex au Moyen Age, les sources manuscrites étant très riches. Certes, il reste aujourd'hui peu de vestiges du château au bord du Rhône, mais on dispose de suffisamment d'informations pour connaître avec précision sa disposition au Moyen Age.*»

- Merci, Monsieur, de votre collaboration et de l'attention que vous m'avez consacrée. J'espère que nous aurons encore l'occasion de mieux faire connaître ces siècles d'histoire locale à tous les Chalaisiens, jeunes et moins jeunes !

Grappeline



Sceau de l'écuyer Raymond de la Corbière († 1360), 1324, dessin d'après original de Donald Lindsay Galbreath

Infos utiles

Association Pour Personnes Âgées Vivant En Collectivités (APPAVEC) PAYS DE GEX - BASSIN BELLEGARDIEN

Monsieur Jacques Labourier, membre, chargé des relations avec les CCAS, les Clubs des Aînés et le Clic se tient à votre disposition pour tous renseignements ou demande d'adhésion. Un formulaire peut être retiré en mairie.

Jacques Labourier
54 Allée des Fresnes
01210 Versonnex
Tél: 04 50 41 13 46



Septembre 2008
Le mois de la maîtrise de
l'énergie dans le Pays de Gex

Samedi 6 septembre à Versonnex
Journée découverte
Centre technique municipal, de 14h à 17h

Du 19 au 21 septembre à Gex
Conférences, salon de l'habitat du Pays de Gex
Espace Perdtemps

Samedi 27 septembre à Thoiry et Peron
Visite de sites exemplaires
Suivre fléchage Hélianthe

Renseignements :
environnement@ccpg.fr / 04.50.42.65.13

Permanence mensuelle d'un
conseiller en énergie, de
septembre à décembre dans
le Pays de Gex.
Prendre RDV : 04.74.45.16.46



Permanence à Challex
Jeudi 16 octobre 2008
de 9h00 à 12h00

Infos utiles

**Une multitude d'infos,
sous forme de brochures ou dépliant,
à découvrir en mairie**

Vous allez construire ou réno- ver votre logement ?

Les pistes à suivre pour un loge-
ment respectueux du développe-
ment durable...



* * *

La convention européenne du paysage en Rhône-Alpes. La voie est ouverte...

Elle a pour objectif de promouvoir la protection, la
gestion et l'aménagement des paysages européens
et d'organiser la coopération européenne dans ce
domaine.

La participation des populations aux prises de dé-
cision concernant leur cadre de vie est donc un
principe fondamental de la convention.
www.rhone-alpes.ecologie.gouv.fr

* * *

Création de la cellule d'accompagnement des porteurs de projets touristiques ou de loisirs.

Si vous avez un projet, la cellule d'accompagne-
ment est à votre écoute au Comité Départemental
du Tourisme de l'Ain :
04.74.32.31.30

* * *



Mieux connaître les aéro- sols

Des précautions d'emplois très
simples à respecter.
www.aerosols-info.org

Pensez au triangle et au gilet dans la voiture

Vous avez jusqu'au 1er octobre pour vous équi-
per. Passé ce délai, vous encourez une amende
de € 90,00 par élément manquant.

Petit rappel, le triangle est à installer à environ
150 m de l'endroit de la panne, et dans le cas
d'une sortie de virage, en amont de l'entrée du
dit virage. Bonne route...

(Lors de l'achat, vérifier que le produit porte les
logos només « NF » ou « NE », garantie de qua-
lités).

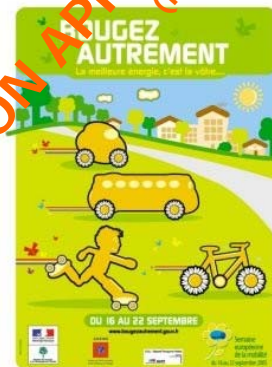


Du 16 au 22 septembre 2008 Semaine européenne de la mobilité

Journée du transport public
mercredi 17 septembre 2008

Et si vous laissez votre voiture au garage ?
Profitez-en pour essayer et adopter les transports
publics :
bus, tramway, métro, car, train régional...

Roulez les yeux fermés,
L'Ain et le réseau TUB à € 1,00



HÉLAS, NON APPLICABLE EN CHALLEX !

Pour en savoir plus :

www.journeedutransportpublic.fr

Infos utiles

Centrale hydraulique de Chancy-Pougny



Dans le cadre d'un programme de modernisation, et suite à l'achèvement d'une étape importante de la rénovation du deuxième groupe turbogénérateur, la Société des Forces Motrices de Chancy-Pougny (SFMCP) inaugure cette étape en organisant une journée portes ouvertes :

**Samedi 18 octobre
de 9h00 à 17h00**



1923. Construction de l'ouvrage

Fort l'Écluse

**Exposition temporaire 2008 – 2009
« Luxe, forme et volupté ...
Autour de l'atelier Bonifas, des créateurs
d'avant-garde »**

« Quand le céramiste genevois Paul Bonifas implante son atelier dans la petite ville de Ferney-Voltaire en 1992, son objectif est ambitieux : transformer une activité artisanale séculaire en industrie du luxe ».

L'exposition continue
jusqu'au 21 septembre.

Fort l'Écluse
01200 Leaz
04 50 56 73 63
www.musees.ain.fr



Création et fabrication de mobilier en carton

L'atelier du 3K'Art, le carton dans tous ses états. Créations de mobilier en carton. Un univers pour adultes et adolescents.

Dans un « atelier bus » installé sur le parking de la Halle à Challex, **tous les mardis à partir de 8h30.**

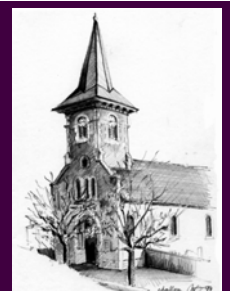
Carole Bornel
Artisan Cartonniste
54, Les Prés Bois – 74580 VIRY
06 16 29 78 75
www.atelier3k.over-blog.com

MESSES

Septembre 2008

Dimanche 7	10h00	Pougny (Fête patronale de St Louis)
Dimanche 14	10h00	Peron
Dimanche 21	10h00	Challex (Fête patronale de St Maurice)
Dimanche 28	10h00	Collonges

Tous les vendredis à 15h00, messe à la maison de retraite « Les Cyclamens ».



Tribune libre

Souvenirs des années 30

Chez Zounet à la Faverge et dans la cour du Couvent, chez Marius, on voit des vestiges du matériel utilisé par la société de gymnastique qui devint l'USC (Union Sportive Chalaisienne). Le football était à la mode. D'autre part, l'orchestre « Joyosa-Challex » animait les bals des environs avec André, Auguste, Henri, entraînés par Robert à l'accordéon.

Sur le terrain de foot, le rigoureux Président Gaston encadrait des joueurs de grande taille comme Arthur, Marcel ou Angelo, contrairement au petit Adrien, l'arbitre, qui courait sans cesse.

Pendant longtemps, le stade était vers Mally. On y allait par le sentier face au chemin de la Faverge. C'est par là que passait ce dimanche après-midi la grand-mère Demôle, qui reçut le ballon sur la tête et resta inanimée quelques instants, avant de poursuivre son sentier pour aller chez sa fille à Greny. Gamins, nous ne manquons pas d'aller voir les ébats de nos aînés. On passait sur la place où s'arrêtait le tricycle rose et la dame au tablier blanc, qui nous servait de succulentes glaces, contre nos petites économies. Même les quelques sous que nous donnait l'abbé Tissot pour servir la messe y passaient.

L'USC devint célèbre parmi les équipes du district Ain-Jura, grâce aux joueurs qui venaient de Dardagny. C'étaient Louis, Pierrot, André, Jean le gardien de la 2ème et surtout Albert, celui de la 1ère. Un beau challenge lui fut dédié après sa fin tragique, qui survint à moto, après un match, un dimanche soir.

Septembre 1939, voici fermée cette route qui était le trait d'union entre les deux villages. C'est alors qu'est créé en Suisse le Club de Donzelle.

Avant, entre Challex et Dardagny, existait une certaine animation, venaient surtout les propriétaires de vignes, comme Emile qui sarçait avec son cheval blanc « Gentil » et les ouvriers, la boille sur le dos, pour combattre le mildiou. D'ici partait l'Oncle Alfred avec son tablier bleu. Il allait proposer de l'autre côté ce que l'on avait en surplus de fourrage pour les chevaux, du fumier pour les vignes, ainsi que la paille et le seigle, qui après avoir trempé dans les bassins, finissaient en petits paquets à la ceinture des effeuilleuses.

Les années 40 dans un prochain numéro...

Gilbert Perrier



Le Petit Chalaisien est une
publication de la mairie de Challex
e-mail : challex@cc-pays-de-gex.fr
Site Internet : www.challex.fr

MAIRIE DE CHALLEX
216, rue de la mairie
04.50.56.30.10

Lundi : 14h30 - 18h00
Mardi : 14h30 - 19h00
Mercredi : _____
Judi : 8h30 - 12h00
Vendredi : 14h00 - 16h30

Ont participé à l'élaboration de ce numéro :

Sandrine Baeriswyl - Eliane Dallemagne
Anna Doudou - Christian Jolie
Romy Lasserre - Sabine Laurencin
Marielle Paillard - Véronique Perret
Denis Raquin

Distribution :

Eliane Dallemagne - Sabine Laurencin